

Справка
об итогах Всероссийской проверочной работы
по окружающему миру в 4-х классах Московского района
от 27.04.2017 года

Федеральная служба по надзору в сфере образования и науки Российской Федерации проводила 27 апреля 2017 года Всероссийскую проверочную работу (ВПР) по окружающему миру в 4-х классах.

1. Описание проверочной работы по окружающему миру

1.1. Назначение всероссийской проверочной работы

В соответствии с Планом действий по модернизации общего образования на 2011– 2015 гг., утверждённым распоряжением Правительства РФ от 7 сентября 2010 года № 1507-р, в Российской Федерации реализуется поэтапное введение Федерального государственного образовательного стандарта (ФГОС) начального общего образования во всех общеобразовательных организациях Российской Федерации. В рамках этого процесса, начиная с 2011 года, первоклассники во всех школах России обучаются в соответствии с новым образовательным стандартом. Всероссийские проверочные работы (ВПР) проводятся с учётом национально-культурной и языковой специфики многонационального российского общества в целях осуществления мониторинга результатов перехода на ФГОС и направлены на выявление уровня подготовки школьников. Назначение ВПР по математике – оценить уровень общеобразовательной подготовки обучающихся 4 класса в соответствии с требованиями ФГОС. ВПР позволяют осуществить диагностику достижения предметных и метапредметных результатов, в том числе уровня сформированности универсальных учебных действий (УУД) и овладения межпредметными понятиями. Результаты ВПР в совокупности с имеющейся в образовательной организации информацией, отражающей индивидуальные образовательные траектории обучающихся, могут быть использованы для оценки личностных результатов обучения. Результаты ВПР могут быть использованы образовательными организациями для совершенствования методики преподавания математики в начальной школе, муниципальными и региональными органами исполнительной власти, осуществляющими государственное управление в сфере образования, для анализа текущего состояния муниципальных и региональных систем образования и формирования программ их развития. Не предусмотрено использование результатов ВПР для оценки деятельности образовательных организаций, учителей, муниципальных и региональных органов исполнительной власти, осуществляющих государственное управление в сфере образования.

1.2. Документы, определяющие содержание проверочной работы

Содержание проверочной работы соответствует Федеральному государственному образовательному стандарту основного общего образования (утверждён приказом Минобрнауки России от 17 декабря 2010 г. № 1897).

1.3. Подходы к отбору содержания, разработке структуры варианта проверочной работы

Всероссийские проверочные работы основаны на системнодеятельностном, компетентностном и уровневом подходах. В рамках ВПР наряду с предметными результатами обучения выпускников начальной школы оцениваются также метапредметные результаты, в том числе уровень сформированности универсальных учебных действий (УУД) и овладения межпредметными понятиями. Предусмотрена оценка сформированности следующих УУД:

- Личностные действия: личностное, профессиональное, жизненное самоопределение.
- Регулятивные действия: планирование, контроль и коррекция, саморегуляция.
- Общеучебные универсальные учебные действия: поиск и выделение необходимой информации; структурирование знаний; осознанное и произвольное построение речевого высказывания в письменной форме; выбор наиболее эффективных способов решения задач в зависимости от конкретных условий; рефлексия способов и условий действия, контроль и оценка процесса и результатов деятельности; моделирование, преобразование модели.
- Логические универсальные действия: анализ объектов в целях выделения признаков; синтез, в том числе выведение следствий; установление причинно - следственных связей; построение логической цепи рассуждений; доказательство.
- Коммуникативные действия: умение с достаточной полнотой и точностью выражать свои мысли в соответствии с задачами и условиями коммуникации.

Ключевыми особенностями ВПР являются:

- соответствие ФГОС;
- соответствие отечественным традициям преподавания учебных предметов;
- учёт национально-культурной и языковой специфики многонационального российского общества;
- отбор для контроля наиболее значимых аспектов подготовки как с точки зрения использования результатов обучения в повседневной жизни, так и с точки зрения продолжения образования;
- использование ряда заданий из открытого банка Национальных исследований качества образования (НИКО);
- использование только заданий открытого типа.

1.4. Тексты заданий в вариантах ВПР

Тексты заданий в вариантах ВПР в целом соответствуют формулировкам, принятым в учебниках, включенных в Федеральный перечень учебников, рекомендуемых Министерством образования и науки РФ к использованию при реализации имеющих государственную аккредитацию образовательных программ основного общего образования.

1.5. Структура варианта проверочной работы

Работа содержит 10 заданий.

1.6. Распределение заданий варианта проверочной работы по содержанию, проверяемым умениям и видам деятельности

В задании № 1 - умение соотнести предмет с материалом, из которого сделан этот предмет. В задании № 2, №3 – умение работать с картой и таблицей, в задании №4 и

№6(1) умение соотносить и продолжить фразу. В задании №5 - умение указывать части тела (органа) и соотносить с соответствующей подписью. В задании №6 (1,2) – работа с условными знаками. В задании №8 подобраны задание на знание профессий учащимися и определение характера работы данной профессии. В задании №9 и №10 проверяется знание основных моментов истории города

2. Система оценивания выполнения отдельных заданий и проверочной работе

Каждое верно выполненное задание № 3(2) ,№4,№6(1),№6(2),№7(1) оценивается 1 баллом. Задание считается выполненным верно, если ученик дал верный ответ: записал правильное число, правильную величину, изобразил правильный рисунок. Выполнение заданий №1,№2,№ 3(1), №5, №6(3), № 7(2),,№9 и № 10(1-2) оценивается от 0 баллов до 2 баллов. Выполнение задания №3(3) оценивается 3 баллами. Выполнение задания №10(3) оценивается 4 баллами. Если в ответе допущена одна ошибка (в том числе написана лишняя цифра или не написана необходимая цифра), выставляется 1 балл; если допущено две или более ошибки –0 баллов. Полный правильный ответ на задание 3.3 оценивается 3 баллами. Если в ответе допущена одна ошибка (в том числе написана лишняя цифра или не написана необходимая цифра), выставляется 2 балла; если допущено две ошибки – 1 балл, более двух ошибок – 0 баллов.

3. Система оценивания выполнения проверочной работы в целом

Для оценивания результатов выполнения работ учащимися применялись два количественных показателя: традиционная отметка «2», «3», «4» и «5» и общий рейтинг (максимальное значение – 31 балл). Назначение рейтинга – расширение диапазона традиционных отметок и введение большего числа градаций для дифференциации по уровням подготовки хорошо успевающих учащихся (имеющих отметки «4» и «5»). Рейтинг формировался путём подсчёта общего количества баллов, полученных учащимся за выполнение всей работы. Около каждого задания было указано число баллов, которые засчитывались в рейтинговую оценку ученика при верном выполнении этого задания. Балл, приписанный каждому заданию, характеризовал его относительную сложность в работе, соответствующей описанному выше общему плану.

3.1. Рекомендации по переводу первичных баллов в отметки

Таблица 1

Отметка по пятибалльной шкале	«2»	«3»	«4»	«5»
Первичные баллы	0–7	8–17	18–25	26–31

В Таблице 1 даны рекомендации по переводу первичных баллов в отметки по пятибалльной шкале. Отметка «2» ставилась, если учащийся получил от 0 баллов до 7 баллов. Отметка «3» ставилась, если учащийся получил от 8 баллов до 17 баллов. Отметка «4» ставилась, если учащийся получил от 18 баллов до 25 баллов. Отметка «5» ставилась, если учащийся получил от 26 баллов до 31 балла.

4. Продолжительность проверочной работы

На выполнение проверочной работы по математике даётся 45 минут.

5. Обобщённый план варианта проверочной работы по окружающему миру

Таблица 2

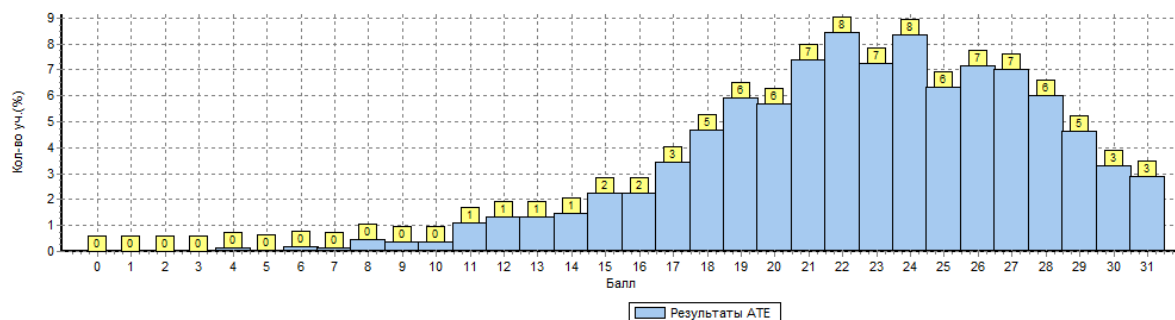
№ задания	Умения, виды деятельности (в соответствии с ФГОС)	Блоки ПООП НОО: выпускник научится / получит возможность научиться	Максимальный балл за выполнение задания	Время выполнения задания (в минутах)
1	указание предмета (детали) с подписью соответствующего материала, из которого предмет (деталь) сделан(-а)	Умение соотнести предмет с материалом, из которого сделан этот предмет	2	2
2	Умение работать с таблицами	Умение работать с таблицами	2	4
3(1)	Умение работать с картой	Умение работать с картой	2	2
3(2)	Умение узнавание животных по фотографии	Умение узнавание животных по фотографии	1	3
3(3)	Соотнесение животного с природной зоной	Соотнесение животного с природной зоной	3	3
4	Умение соотносить фразы	Умение соотносить фразы	1	2
5	Умение указывать части тела (органа) с соответствующей подписью.	Различать части тела	2	2
6(1)	Умение продолжить фразу	Умение продолжить фразу	1	3
6(2)	Умение сравнивать и измерять	Умение сравнивать и измерять	1	3
6(3)	Узнавать по описанию опыта	Узнавать по описанию опыта	2	3
7(1)	Умение читать условные обозначения	Умение читать условные обозначения	1	2
7(2)	Умение отразить правило на данный знак	Умение отразить правило на данный знак	2	4
8	Определение профессий по фотографии и определение характера работы данной профессии	Определение профессий по фотографии и определение характера работы данной профессии	3	4
9	Умение определять праздники	Знание праздников	2	3
10(1-2)	Знание города	Знание города	2	3
10(3)	Умение различать герб города	Умение различать герб города	4	2

В Таблице 2 представлен план диагностической работы по окружающему миру для 4 класса. Всего заданий – 10. Максимальный балл – 31 балл. Время выполнения проверочной работы – 45 минут.

6. Распределение первичных баллов

6.1. Общая гистограмма первичных баллов

Диаграмма 1



На Диаграмме 1 дано распределение первичных баллов на общей гистограмме. Нет учащихся, получивших низкие баллы: от 0 баллов до 3 баллов и 5 баллов. Основной процент учащихся, получивших средние баллы: 18 баллов и максимально 25 баллов (43 % учащихся), что соответствует отметке «4». Из Диаграммы 1 видно, что наибольшее количество учащихся района получили за мониторинг от 17 баллов до 31 балла – 86 % учащихся, что соответствует отметке «4» и «5».

6.2. Распределение первичных баллов по вариантам

Таблица 3

Вариант	4	5	6	7	8	9	10	11	12	13	14	15	16	17	18	19	20	21	22	23	24	25	26	27	28	29	30	31	Кол-во уч.	
2																			1											1
3	1		3	2	6	4	3	13	14	19	15	24	26	44	53	65	63	77	88	74	83	70	71	62	50	52	33	34	1049	
8											1																1			2
9	2	1	1	1	4	4	5	10	14	9	15	24	22	29	46	61	58	80	90	80	94	64	81	87	78	45	37	27	1069	
Комплект	3	1	4	3	10	8	8	23	28	28	31	48	48	73	99	126	121	157	179	154	177	134	152	149	128	98	70	61	2121	

В Таблице 3 представлено распределение первичных баллов по вариантам. Вариант 3 писали 1049 учащихся. Вариант 9 писали 1069 учащихся. По одному учащемуся писали варианты 2. По два учащихся писали вариант 8. Всего писали Всероссийскую проверочную работу по окружающему миру 2121 учащихся 4-х классов Московского района.

7. Статистика по отметкам

7.1. Статистика по отметкам по Московскому району и по Санкт-Петербургу

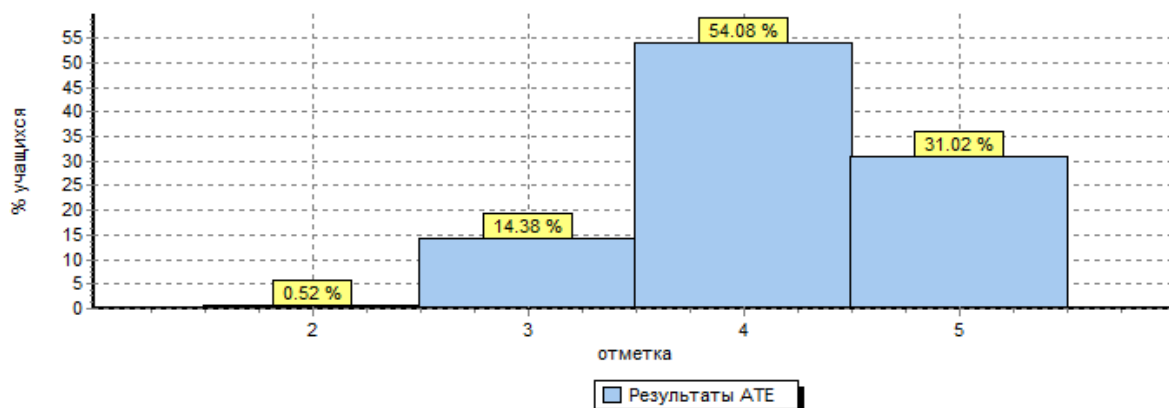
Таблица 4

Район/ город	Количество учащихся	Процент отметок			
		«2»	«3»	«4»	«5»
Санкт-Петербург	38243	0.43	18.3	53.3	28
Московский район	2121	0.52	14.4	54.1	31

В Таблице 4 дан процент отметок по Московскому району и по Санкт-Петербургу. Учащиеся Московского района получили двоек больше на 0,9% , троек меньше на 3,9 %, четверок больше на 0,8%. Учащиеся Московского района получили пятёрок больше на 3%.

7.2. Общая гистограмма отметок по Московскому району

Диаграмма 2



На Диаграмме 2 дана общая гистограмма отметок по Московскому району. Отметку «2» получили 0,52 % учащихся района. Отметку «3» получили 14,38 % учащихся района. Отметку «4» получили 54,08% учащихся района. Отметку «5» получили 31,02% учащихся района. Как видно из Диаграммы 2, наибольшее количество учащихся 4-х классов получило по окружающему миру отметку «4», а наименьшее количество - отметку «2», а четверок получено больше, чем троек и двоек. Отметки «5» и «4» получили 85,1% учащихся района – замечательный результат, что на 3,8 % больше, чем по Санкт-Петербургу.

7.3. Распределение отметок по вариантам

Таблица 5

Вариант	2	3	4	5	Кол-во уч.
2			1		1
3	6	168	573	302	1049
8		1		1	2
9	5	136	573	355	1069
Комплект	11	305	1147	658	2121

В Таблице 5 дан процент отметок по Московскому району по вариантам. Учащиеся Московского района в варианте 2 и 3 двоек нет. В варианте 2 двоек, троек и пятерок нет. Учащиеся Московского района в варианте 9 получили пятёрок больше, чем в варианте 3. В варианте 8 пятёрка у одного учащегося.

8. Анализ выполнения заданий

8.1. Выполнение заданий (в процентах от числа участников)

Таблица 7

ОУ	Кол-во уч.	1	2	3(1)	3(2)	3(3)	4	5	6(1)	6(2)	6(3)	7(1)	7(2)	8	9	10 (1-2)	10 (3)
		2	2	2	1	3	1	2	1	1	2	1	2	3	2	2	4
ГБОУ СОШ №485	42	99	87	89	95	63	93	60	90	12	37	71	77	74	27	75	50
ГБОУ лицей №373	46	97	82	64	96	51	98	76	76	54	50	96	92	87	47	68	53
ГБОУ СОШ № 643	50	95	86	70	92	57	94	80	78	42	51	88	88	79	64	77	64
ГБОУ СОШ №1	51	96	84	60	98	43	88	87	92	61	54	80	80	84	48	65	54
ГОУ СОШ №351	39	83	81	58	92	47	100	76	82	33	56	100	79	78	53	53	63
ГБОУ СОШ №353	15	77	73	70	93	58	100	80	67	7	23	87	70	71	27	77	28
ГБОУ СОШ №354	54	92	69	54	98	39	98	72	81	44	56	93	87	80	57	82	57
ГБОУ СОШ №355	44	99	77	68	93	60	98	88	80	45	49	98	88	86	59	73	68
ГБОУ СОШ № 356	92	93	87	85	98	62	96	79	91	50	48	93	91	85	48	76	57
ГБОУ СОШ №358	103	99	84	84	96	74	100	88	92	37	47	93	93	87	49	82	65
ГБОУ СОШ №362	90	94	81	73	96	57	92	76	76	54	44	91	91	75	62	79	59
ГБОУ лицей №366	87	96	94	80	97	67	93	83	98	41	65	95	87	82	61	74	67
ГБОУ СОШ № 371	93	98	85	80	98	68	96	92	89	76	72	95	95	87	87	81	76
ГБОУ школа №372	57	91	30	30	91	16	95	83	70	28	28	86	80	67	42	51	50
ГБОУ школа №484	58	99	67	76	97	59	100	84	90	33	35	97	86	62	53	85	54
ГБОУ СОШ №489	117	98	80	81	93	65	93	91	84	72	59	97	88	77	72	91	62
ГБОУ СОШ №495	41	93	73	59	88	52	95	83	80	29	37	90	93	85	50	59	53
ГБОУ СОШ №496	43	93	71	69	95	58	95	66	84	26	33	81	91	82	37	55	51
ГБОУ СОШ №507	105	93	82	76	95	64	100	77	86	37	40	82	86	81	63	69	53
ГБОУ СОШ №508	57	89	87	82	98	67	95	80	82	37	46	82	92	85	70	66	57
ГБОУ СОШ № 510	40	92	89	69	95	67	98	86	85	60	59	85	95	85	61	85	59
ГБОУ СОШ №519	47	100	89	66	100	55	98	95	96	38	54	98	90	71	57	85	52
ГБОУ гимназия № 524	144	97	89	82	98	64	97	90	86	58	67	98	95	77	50	65	56
ГБОУ СОШ №525	59	99	90	82	98	63	98	97	90	42	65	97	93	83	69	69	75
ГБОУ гимназия №526	85	100	91	88	94	72	96	95	92	76	76	98	98	89	76	82	83
ГБОУ СОШ №536	51	90	72	45	88	49	84	84	84	53	51	86	87	61	33	45	41
ГБОУ СОШ №537	48	96	76	78	94	63	92	83	69	21	27	75	85	74	58	72	52
ГБОУ СОШ №543	50	98	65	93	92	44	80	84	64	26	33	82	81	70	68	73	43
ГБОУ СОШ №544	136	96	78	63	94	55	94	77	84	28	39	91	85	74	39	68	53
ГБОУ СОШ №594	34	90	68	57	100	61	94	68	85	38	34	79	88	71	31	87	65
НОУ "Студиум"	5	100	80	80	100	80	100	100	100	80	60	100	100	87	30	60	75
ЧОУ СОШ "Гимназия "Северная Венеция"	3	100	100	100	100	100	100	100	100	33	67	100	83	89	50	83	50
ГБОУ СОШ №376	60	98	87	56	97	61	97	94	87	20	31	88	96	83	32	37	47
ГБОУ СОШ № 684 "Берегиня"	50	98	77	44	92	57	92	68	84	18	14	86	75	68	46	86	51
ГБОУ прогимназия № 698	25	100	94	84	100	69	88	88	92	32	66	96	92	87	60	88	64
Московский район	2121	96	81	72	95	59	95	83	85	44	49	91	89	79	55	72	59
г. Санкт-Петербург	38243	94	82	66	95	58	93	82	82	40	47	90	88	78	50	74	56

В Таблице 7 дано выполнение заданий от числа учащихся по Московскому району и Санкт-Петербургу.

Выше городского уровня задание №1 выполнили учащиеся ОУ №485; №373; №643; №1; №354; №358; №362; №366; №371; №372; №484; №489; №519; №524; №525; №526; № 537; № 543; № 376; № 684; № 698; НОУ «Студиум», ЧОУ СОШ «Северная Венеция», №684, №698

Выше городского уровня задание №2 выполнили учащиеся ОУ №485, №485; № 643; № 1; ЧОУ СОШ «Северная Венеция», №356; № 358; № 366; № 371; № 507; № 508; № 510; №519; № 524; № 525; № 526; № 376; № 698.

Выше городского уровня задание №3 выполнили учащиеся ОУ № 485; № 356; № 358; № 366; № 371; № 484; № 507; № 508; № 524; № 525; № 698; ЧОУ СОШ «Северная Венеция», НОУ «Студиум».

Выше городского уровня задание №4 выполнили учащиеся ОУ № 373; № 643; № 351; № 353; № 354; № 355; № 356; № 358; № 371; № 372; № 484; № 495; № 496; № 507; № 508; № 510;

№ 519; № 524; № 525; № 526; № 544; № 594; № 376; НОУ «Студиум», ЧОУ СОШ «Северная Венеция».

Выше городского уровня задание №5 выполнили учащиеся ОУ № 1; №355; № 358; № 366; № 371; № 372; № 484; № 489; № 495; № 510; № 519; № 524; № 525; № 526; № 536; № 537; № 543; № 376; № 698; НОУ «Студиум», ЧОУ СОШ «Северная Венеция».

Выше городского уровня задание №6 выполнили учащиеся ОУ №1; № 373; № 643; № 356; № 366; № 371; № 489; № 510; № 524; № 525; № 526; № 536; ОУ «Студиум».

Выше городского уровня задание №7 выполнили учащиеся ОУ ОУ «Студиум», №373; № 355; № 356; № 358; № 362; № 371; № 489; № 495; № 519; № 524; № 525; № 526; № 698.

Выше городского уровня задание №8 выполнили учащиеся ОУ ЧОУ СОШ «Северная Венеция», ОУ «Студиум», №1; №373; № 643; № 354; № 355; № 356; № 358; № 366; № 371; № 495; № 496; № 507; № 508; № 510; № 525; № 526; № 376; № 698.

Выше городского уровня задание №9 выполнили учащиеся ОУ № 643; № 351; № 354; № 355; № 362; № 366; № 371; № 484; № 489; № 507; № 508; № 510; № 519; № 525; № 526; № 537;

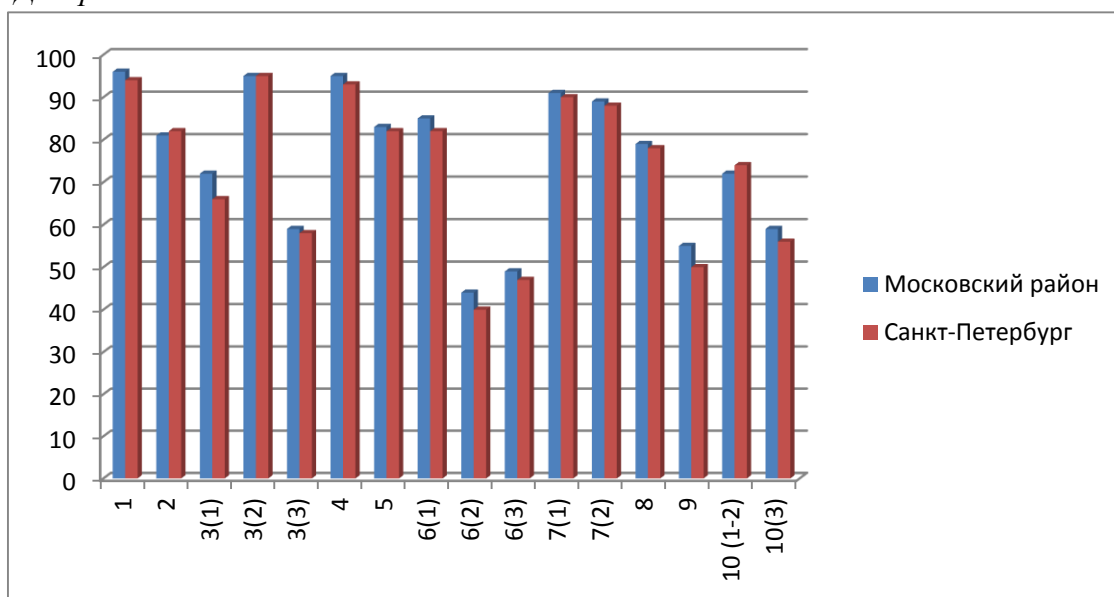
№ 543; № 698.

Выше городского уровня задание № 10 выполнили учащиеся ОУ №643; № 354; № 356; № 358; № 362; № 366; № 371; № 489; № 510; № 526; № 594; № 698.

8.2. Процент выполнения заданий по Московскому району и по Санкт-Петербургу

Диаграмма 3

3



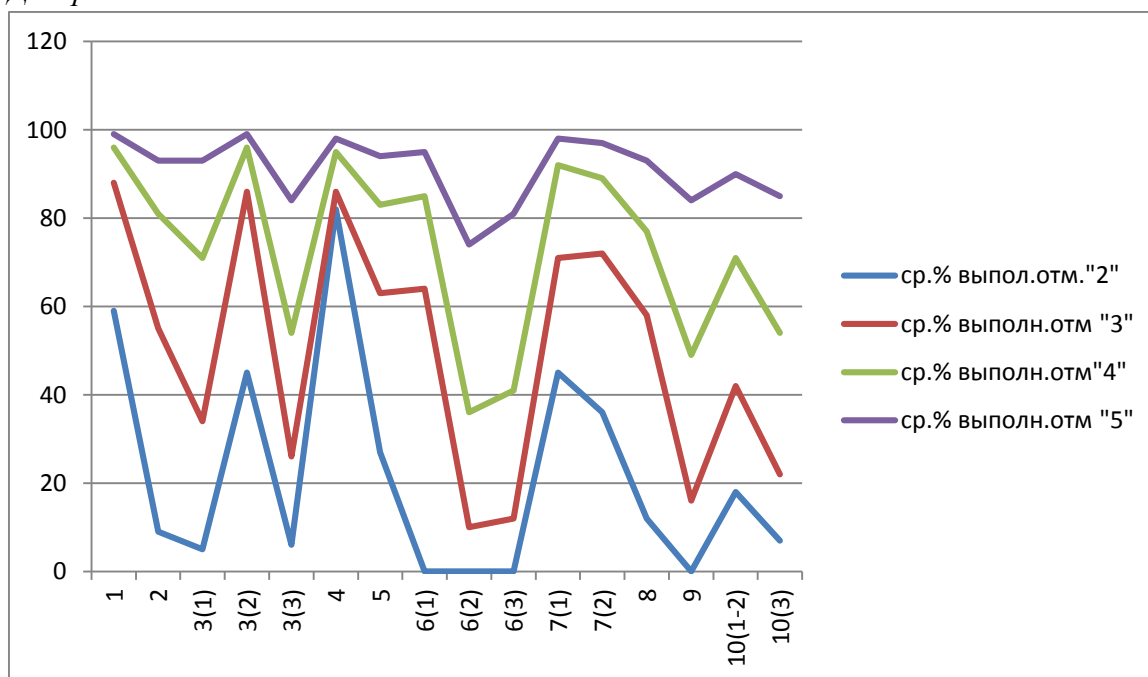
На *Диаграмме 3* дан процент выполнения заданий по Московскому району и по Санкт - Петербургу. Лучше, чем по Санкт-Петербургу, в Московском районе выполнены 9 заданий из 10 возможных заданий:

- лучше на 1 % выполнены задания №3(3), № 5, № 7(1), №7(2), №8;
- лучше на 2 % выполнены задания №1, № 4, № 6 (3);
- лучше на 3 % выполнены задания № 6(1) №10(3);
- лучше на 4 % выполнено задание № 6(2);
- лучше на 5 % выполнено задание №9;
- лучше на 6 % выполнено задание №3(1).

Как видно из *Диаграммы 4*, задания № 1 и № 4 наиболее успешные для учащихся района (более 94 % учащихся района выполнили верно). Менее успешно выполнено задание №6(1) и №6(2) (44 % и 49% учащихся района выполнили это задание). Успешно выполнены 9 заданий из 10 возможных заданий: задания № 1, №2, № 3(1), №3(2), №4, №5, №6(1), №7(1), №7(2), № 8 и № 10(1,2)

8.2. Средний процент выполнения заданий группами учащихся

Диаграмма 4



На *Диаграмме 4* дан средний процент выполнения заданий группами учащихся, получивших отметки «2», «3», «4» и «5», по Московскому району.

Учащиеся, получившие отметку «2», успешно справились с заданиями № 1, №3(2), № 4, №7(1), №7(2); плохо справились с заданиями № 2, № 3(1), № 6(1,2,3) и № 9.

Учащиеся, получившие отметку «3», успешно справились с заданиями № 9.

Учащиеся, получившие отметку «4», успешно справились с заданиями № 1, № 3(2), №4, №7(1). Учащиеся, получившие отметку «5», успешно справились с заданиями № 1 - № 10 и плохо справились с заданием повышенного уровня сложности № 6(2).

9. Рекомендации учителям

Учителям, учащиеся которых писали Всероссийскую проверочную работу, следует разобрать типичные ошибки с классом и индивидуально. В случае, когда неуспешность выполнения задания является массовой, необходимо провести коррекцию и закрепление понятий, умений и навыков. Особое внимание следует уделить таким разделам окружающего мира как работа с картой, работа с этнокалендарем, опыты. На уроках следует уделять внимание не только работе с условными знаками, но и сложных заданий, требующих знания нескольких тем, таких как работа с картами природных, соотнесение растений и животных, проживающих в данной природной зоне, работать над речью учащихся (умение формулировать ответы). Следует больше внимания уделять работе с тестами, в том числе содержащими одновременно несколько видов тестирования по предмету, развивая умение учащихся рационально использовать время при работе с тестовыми заданиями и с большим объёмом заданий. Необходимо вырабатывать умения осмысленного чтения задания и написания учащимися верного требуемого ответа.

10. Выводы

Проведённая 27 апреля 2017 года Всероссийская проверочная работа по окружающему миру в 4-х классах показала в основном хорошее усвоение отдельных разделов курса во многих ОУ. В мониторинге участвовали 2121 учащийся из 35 ОУ района. Учащиеся Московского района написали ВПР лучше, чем учащиеся г. Санкт-Петербурга. Наибольшее количество учащихся 4-х классов получило по окружающему миру отметку «4», а наименьшее количество - отметку «2», а четверок получено больше, чем пятерок, троек и двоек. Отметку «2» получили 0,52 % учащихся района. Отметку «3» получили 14,38 % учащихся района. Отметку «4» получили 54,08 % учащихся района. Отметку «5» получили 31,02 % учащихся района. Отметки «5» и «4» получили 86% учащихся района, что на 4,9 % больше, чем по Санкт-Петербургу. Учащиеся Московского района получили двоек больше на 0,7% и троек меньше на 3,9 %.

Методист ИМЦ

О.В. Подозерова